

➤ MARCO TEÓRICO DE LA PROPUESTA

En las Orientaciones Curriculares de la Provincia de Santa Fe (2015) se sugiere, tanto a nivel conceptual como metodológico, que la enseñanza de la cátedra de Espacios Mundiales II¹ pueda abordarse desde una **perspectiva crítica, compleja y sistémica**. De este modo, Europa y Asia se constituyen como una singularidad que siempre son en relación a una totalidad, con la que interactúan en múltiples dimensiones y escalas (incluso a nivel temporal)² reflejando, a nivel espacial, las tensiones sociales en forma de **desequilibrios y desigualdades** socioeconómicas y territoriales múltiples.

Si consideramos que los profesorados son espacios de interacción social, podrían entonces pensarse como herramientas de transformación social, y por lo tanto, prácticas políticas. Por otro lado, a partir de la consideración inicial de sostener un enfoque crítico (cuyo objetivo es la emancipación del sujeto a través de la problematización del saber instituido), surgen algunas preguntas:

Figura 1: Ejes de un posible abordaje crítico de la cátedra de Espacios Mundiales II



Fuente: ELABORACIÓN PROPIA

Vale decir, preguntarnos ¿Qué **función** cumpliría la cátedra de Espacios Mundiales II en el **entramado del profesorado de Geografía**? y ¿De qué manera busca contribuir, y en qué, en la "formación"³ de docentes? como así también ¿Cuáles herramientas podemos / queremos aportar? desde este espacio, a través de un proyecto transdisciplinar genuino⁴ que negocie objetivos comunes con las demás disciplinas, saberes y actores, desde múltiples ámbitos.

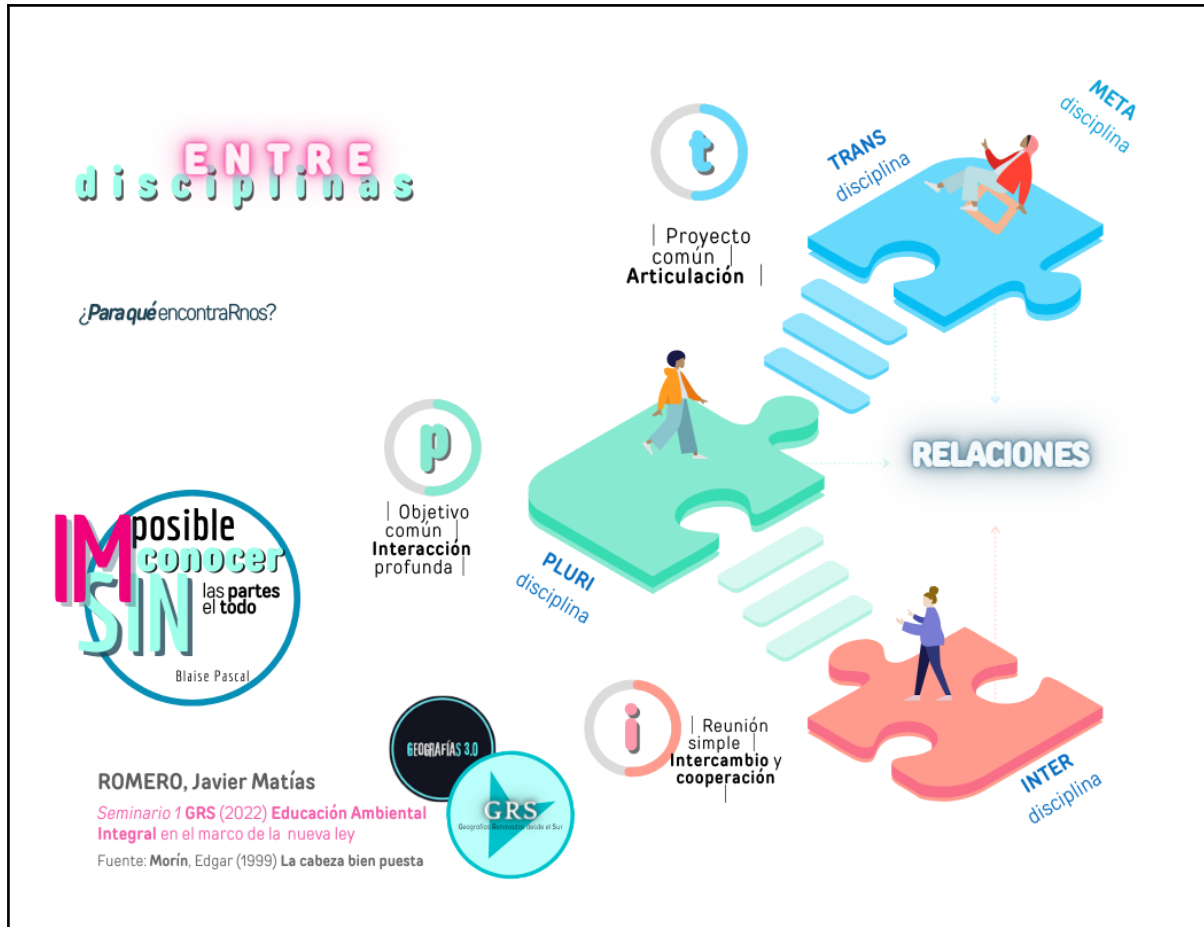
¹ vigentes para el Profesorado en Educación Secundaria en Geografía (Ver Bibliografía).

² agregado mío

³ entre comillas porque es un concepto discutible que no expresa a qué "formas" se refiere

⁴ articulación con la totalidad de las cátedras que componen la trayectoria e incluso con las sus correlativas (según el régimen del ROIS)

Figura 2: Encuentros entre disciplinas ¿para qué?



Fuente: Morín, E. (1999) La cabeza bien puesta

➤ CONCEPTOS CLAVE

Educación y Pedagogías |Críticas|de la Complejidad|De la Inquietud⁵
 Constructivismo
 Transformación|Ciudadanía|Emancipación
 Escalas |Relaciones espaciales
 Sistemismo
 Neoliberalización
 Construcción social del espacio
 Categorías relacionales (Región)

➤ CONSIDERACIONES PARA PENSAR UNA PEDAGOGÍA DE LA COMPLEJIDAD

- ¿En qué aspectos *transforma* | *podría transformar* la internalización del paradigma crítico en las prácticas de este espacio?; ¿Qué herramientas posibilitan el desarrollo de un pensamiento crítico? Identificarlas, concretamente.

⁵ Freire, P. (2012)

- ¿Cómo influye la perspectiva constructivista en la dinámica áulica y sus dimensiones, pensadas desde un sujeto activo?
- ¿Cómo internalizamos la dimensión compleja del espacio euroasiático en el entramado glocal? ¿Qué dimensiones construimos para abordarlo y con cuáles criterios?
- ¿Qué implica, en lo conceptual y metodológico, la acción de problematizar el espacio en tanto proceso en permanente construcción? ¿Qué factores queremos visibilizar y por qué? y ¿Desde cuáles niveles de relación?
- ¿Cuáles podrían ser los propósitos de la enseñanza de una Geografía de los Espacios Mundiales desde todas las consideraciones anteriores?

En definitiva, y como resultado de lo anterior, los contenidos que se proponen a continuación para el espacio curricular en cuestión, parten de una posición conciliadora con las orientaciones curriculares oficiales y buscan construir una propuesta propia que encuentra en la problematización del saber una herramienta para repensar la importancia de la participación social en las transformaciones territoriales.

➤ CONTEXTO DE LA PROPUESTA

A partir del plan de clase utilizado durante la adscripción, entre el período 2019-2020, cuyo tema era **China en la Teoría de una nueva Ruta de la Seda**, se han agregado, a los contenidos, algunas pautas para trabajar la región de manera situada, como un elemento, dentro de una totalidad, atravesada por influencias de todo tipo, en distintas escalas, tiempos, niveles, impactos e intensidades. China como el producto, parcial, en proceso permanente de construcción, a través de la intersección de diversos factores y su intersección, componentes de los diversos subsistemas socio-naturales.

→ [Link al PDF de la clase](#) (actualizada al 2022)

CHINA EN EL ENTRAMADO DE PROCESOS SOCIALES CONTEMPORÁNEOS

➤ PREGUNTAS PARA PENSAR UNA PROPUESTA

- ★ ¿Desde cuáles **criterios geopolíticos** podemos abordar el análisis de China (y de las regiones o espacios mundiales en particular) desde un enfoque crítico, complejo, sistémico, holístico y constructivista? (Harvey, D.; 2014) (Méndez. R y Molinero, F.; 1997)
- ★ ¿Cuáles son los ejes del **Proyecto #China2049**? ¿Cómo podemos enmarcarlos dentro las nuevas lógicas espaciales? (¿Qué desea China y que influencia tiene el tiempo histórico y el ambiente en el mismo?) ¿Cómo impactan o podrían **impactar** en los **territorios de América Latina**? ¿Cómo podemos medirlos y para qué? (Ética, Sustentabilidad, Racionalidad) (Lagos,R.; 2008) (Leff, E.; 1998; 2004)

- ★ ¿Qué **roles** ocuparían China y la Argentina en los engranajes de la **globalización**, desde la mirada de la **Acumulación por Desposesión** planteada por David Harvey? (Troncoso, M.; 2022)
- ★ ¿Qué categorías conceptuales podemos construir para pensar las **valoraciones** de China respecto del **ambiente**, en función de un criterio que analice las intervenciones en otros espacios mundiales y desde los principios de la Ética para la Sustentabilidad?
- ★ **Problematizar** las **representaciones sociales hegemónicas** (y la situación espacial de China en estas) y la tendencia a organizar el espacio desde categorías dicotómicas eurocentristas: centro y periferia; desarrollo y subdesarrollo, que deslegitiman toda otra categoría para pensarnos a nivel regional y diseñar un proyecto de desarrollo propio.
- ★ Identificar los **dispositivos** que el Sistema China utiliza, en el marco de un poder financiero global, con procesos de desregulación del Estado, la descentralización del capital y la emergencia de espacios de consumo digitales y los sentidos que construyen a través de los mismos.
- ★ ¿Qué **procesos** de toda índole, en el país asiático, se podrían conectar a nivel nacional-regional en tanto promueven similares **desigualdades territoriales y procesos de exclusión social**, entre otros? (Argentina en América Latina, en y desde la totalidad de los espacios mundiales y sus múltiples lógicas)
- ★ ¿Cómo se incorpora el abordaje de las **condiciones naturales** de China, desde una perspectiva sistémica e integral, que piensa los procesos naturales en términos de sinergia, interrelación y codependencia, dentro de un sistema (terrestre) abierto, atravesados por lógicas sociales?
- ★ ¿Cuáles **herramientas**, trabajadas en **otros espacios curriculares de este profesorado en particular**, podemos recuperar para analizar las diversas dimensiones del espacio chino, **articulando** los diversos ámbitos y actores sociales que componen la institución y en vistas a una **formación continua, dinámica y en construcción permanente**?
- ★ ¿Qué **aportes** posibilita el abordaje de la complejidad del territorio de China en el **campo de lo socio-político y lo afectivo**, a nivel **personal y colectivo**, respecto del Proyecto Institucional, sus objetivos, los propósitos de la materia, los intereses del grupo y las convicciones propias del docente en consonancia con una Ética profesional particular?

➤ BIBLIOGRAFÍA

ACLARACIÓN

La siguiente bibliografía representa tan solo un recorte de toda la oferta académica posible. En este sentido, los textos seleccionados, si bien han servido para construir esta propuesta, están puestos a modo simbólico y representativo del espíritu epistemológico de la misma.

- **ALVARADO**, Ludmila y **GARCÍA**, Margarita (2008) *Características más relevantes del paradigma socio-crítico. Su aplicación en investigaciones de educación ambiental y de enseñanza de las ciencias realizadas en el Doctorado de Educación del Instituto Pedagógico de Caracas*. Revista Sapiens. Revista Universitaria de Investigación. Vol. 9, N° 2, Caracas, Venezuela.
- **AUGUSTOWSKY**, Gabriela (2008) Enseñar a mirar imágenes en la escuela. Editorial Tinta Fresca, BS AS y "Mirar es una actividad" (sin más datos)
- **BENEDETTI**, Alejandro (2015) *Territorio, concepto clave de la geografía contemporánea*. En Revista Educación y Educadores, vol. 18, N° 1, Universidad de La Sabana, Cundinamarca, Colombia.
- **BUSTELO**, Eduardo y **MINUJIN**, Alberto (1997) La Política social esquivada. Disponible en http://www.terras.edu.ar/biblioteca/10/ECP_Bustelo-Minujin_Unidad_6.pdf
- **BUSTELO**, Eduardo (2007) La política social sin política. Disponible en <https://www.redalyc.org/pdf/4063/406345310019.pdf>
- **CARPIO**, Adolfo (2004) *Principios de Filosofía. Una introducción a su problemática*. Editorial Glauco, Bs As, Argentina.
- **DUSSEL**, Enrique (2020) *Lecciones de Filosofía de la Liberación*. Editorial Las cuarenta. CABA, BS, AS, Argentina. 1° edición.
- **FEINMANN**, José Pablo (2011) *La filosofía y el barro de la historia. Del sujeto cartesiano al sujeto absoluto comunicacional*. Editorial Planeta, BS AS, Argentina.
- **FOUCAULT**, Michel (2012) *El poder: una bestia magnífica. Sobre el poder, la prisión y la vida*. Editorial Siglo XXI, BS AS, Argentina
- **FREIRE**, Paulo (2012) *Pedagogía de la inquietud*. Ediciones Morata.
- **GALEANO**, Eduardo (2008) *Curso básico de injusticia en Patas arriba. La escuela del mundo al revés*. Ed. Catálogos.
- **GÓMEZ**, Sofía., **MÉNDEZ** Rebeca y **RIVERO**, Sergio (s.f) *Comunicación Política. La metadisciplina*. Disponible en: https://comunicacionpolitica.es.tl/%BFQu-e2-es-una-metadisciplina-f-htm#_ftn1
- **HARVEY**, David (2014) *Diecisiete contradicciones y el fin del capitalismo*. IAEN y Traficante de sueños.
- **HUBER**, Günter (2008) *Aprendizaje activo y metodologías educativas*. Revista de Educación, Número extraordinario 2008 en **MARIÑO RUEDA**, Carlos Fernando. *Problematizar: acción fundamental para favorecer el aprendizaje activo*. Revista Polisemia, N° 17. Artículo disponible en <https://revistas.uniminuto.edu/index.php/POLI/article/view/1161>
- **LAGOS**, Ricardo (Comp.) (2008) *América Latina: ¿Integración o Fragmentación?*. Editorial Edhasa.
- **LEFF**, Enrique (1998) *Saber Ambiental: Sustentabilidad, racionalidad, complejidad, poder*. Editorial Siglo XXI
- **LEFF**, Enrique (2004) *Racionalidad Ambiental. La reapropiación de la naturaleza*. Editorial Siglo XXI
- **LE MONDE DIPLOMATIQUE** (Edición Diario de papel mensual, Atlas y Serie Explorador)
- **MÉNDEZ**, R. y **MOLINERO**, F. (1997) *Espacios y Sociedades*. Editorial Ariel
- **MORÍN**, EDGAR (1999) *La cabeza bien puesta. Repensar la reforma, reformar el pensamiento*. Editorial Nueva Visión, BS AS, Argentina.
- **ROMERO**, Javier (2022) *El entramado de la geografía (escolar): identidad(es), sexualidad(es) y neoliberalismo(s) en GARCÍA RÍOS, Diego (2022) Argentina: entramado de geografías en disputa*. Editorial Cartograma, Mar del Plata, Argentina.

- **RUBIOLO**, Florencia y **BARONI**, Paola A. (2019) El este de Asia como socio de América Latina. Implicancias económicas y sociales de una inserción asimétrica en los casos de Chile y Argentina. En Revista Portes, Vol. 3, N° 25. (pp. 7-32)
- **RUBIOLO**, Florencia y **BARONI**, Paola A. (2019) Las relaciones de Argentina y Chile con China y el Sudeste de Asia: Intereses, modelo de desarrollo y estrategias de inserción. (sin más datos)
- **SÁNCHEZ**, Joan Eugene (1992) *Geografía Política*. Editorial Síntesis, Madrid, España.
- **SASSEN**, Saskia (2003) *Contra geografías de la globalización. Género y ciudadanía en los circuitos fronterizos*. ed. Traficante de Sueños, Madrid, España.
- **SILVA**, Juan Claudio (2001) Ciudadanía: Entre el debate crítico, la lucha política y la utopía. Disponible en <https://www.redalyc.org/pdf/4063/406345310019.pdf>
- **SLAVOJ ZIZEK**, Fredric Jameson (1993) *Estudios Culturales. Reflexiones sobre el multiculturalismo*. Ed. Paidós. Disponible en <https://comunicacionyteorias1.files.wordpress.com/2011/08/jameson-zizek-estudios-culturales-reflexiones-sobre-el-multiculturalismo.pdf>
- **SVAMPA**, Maristella (2012) Consenso de los commodities, Giro Ecoterritorial y Pensamiento crítico en América Latina. Disponible en <http://biblioteca.clacso.edu.ar/clacso/osal/20120927103642/OSAL32.pdf>
- **SZTAJNSZRAJBER**, Darío (2021) *Filosofía en 11 frases*. Editorial Paidós. Bs, As, Argentina. 17° edición.
- **TRONCOSO**, Marcelo (2022) Malvinas y la acumulación por desposesión. ¿Es un juego de TEG? en **GARCÍA RÍOS**, Diego (2022) *Argentina: entramado de geografías en disputa*. Editorial Cartograma, Mar del Plata, Argentina.
- **VADELL**, Javier y **RUBIOLO**, Florencia (2020) China y la economía política de la pandemia en América Latina y el Caribe en la conturbada geopolítica del siglo XIX. En Revista Temas y Debates., año 24. (pp. 43-50)
- **VENABLES B.**, Juan Pablo (2019) *Hacia un concepto global de neoliberalización. Un aporte periférico*. En Revista Utopía y Praxis Latinoamericana, vol. 24, núm. 85, pp. 306-325. Artículo disponible en <https://www.redalyc.org/journal/279/27961112019/movil/>

Normativa y documentos

- Anexo VI | Diseño Curricular (2015) Profesorado de Educación Secundaria en Geografía de la Provincia de Santa Fe https://isp16-sfe.infed.edu.ar/sitio/disenio-curricular-de-formacion-docente-y-correlatividades-2/upload/RM_2090-15_ANEXO_VI_Geografia.pdf
- Ley 27621 | Ley de Educación Ambiental Integral <https://www.argentina.gob.ar/normativa/nacional/ley-27621-350594>



CHINA

LA NUEVA RUTA DE LA SEDA

Bases naturales y contrastes

ROMERO, Javier Matías
Geografía de los Espacios Mundiales II

PROYECTO CHINA 2049

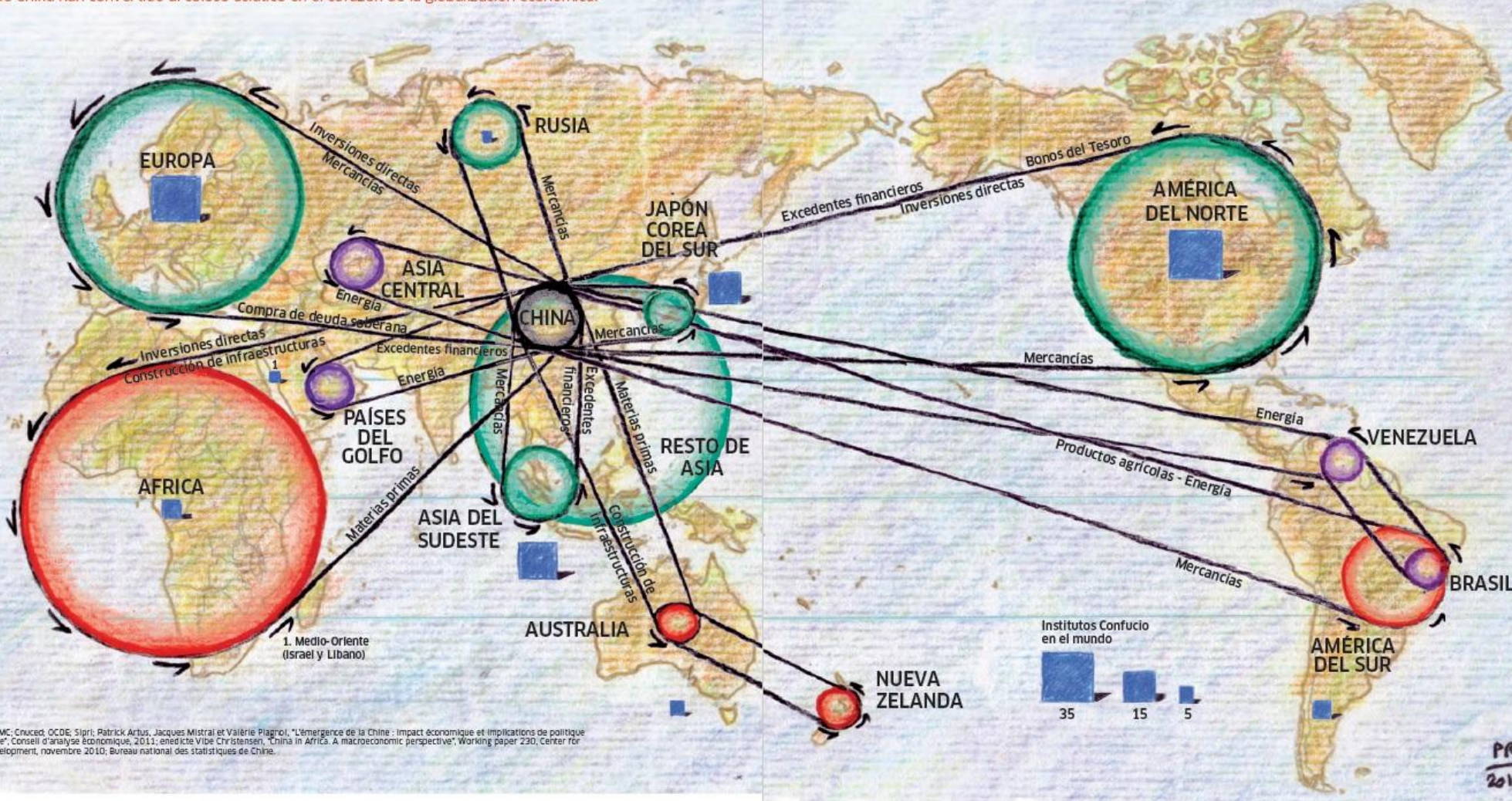
Aspectos principales

elIMPERIOdelmedio

- ❑ Posicionarse como **CENTRO MUNDIAL DE COMERCIO**
- ❑ Instalar el **YUAN** como moneda oficial
- ❑ **Desplazar a EEUU** como potencia hegemónica en Asia
- ❑ Aislar a **INDIA**
- ❑ Debilitar el peso político de la **UNIÓN EUROPEA**
- ❑ Proveerse de **COMMODITIES**

Eje de la globalización

El incremento sin precedentes del intercambio de mercancías y del movimiento de capitales hacia y desde China han convertido al coloso asiático en el corazón de la globalización económica.



Fuentes: DMC; Crucet; OCDE; Sipri; Patrick Artus, Jacques Mistral et Valérie Plagniol, "L'émergence de la Chine : Impact économique et implications de politique économique", Conseil d'analyse économique, 2011; ened Ictte Vibe Christensen, "China in Africa. A macroeconomic perspective", Working paper 230, Center for Global Development, novembre 2010; Bureau national des statistiques de Chine.

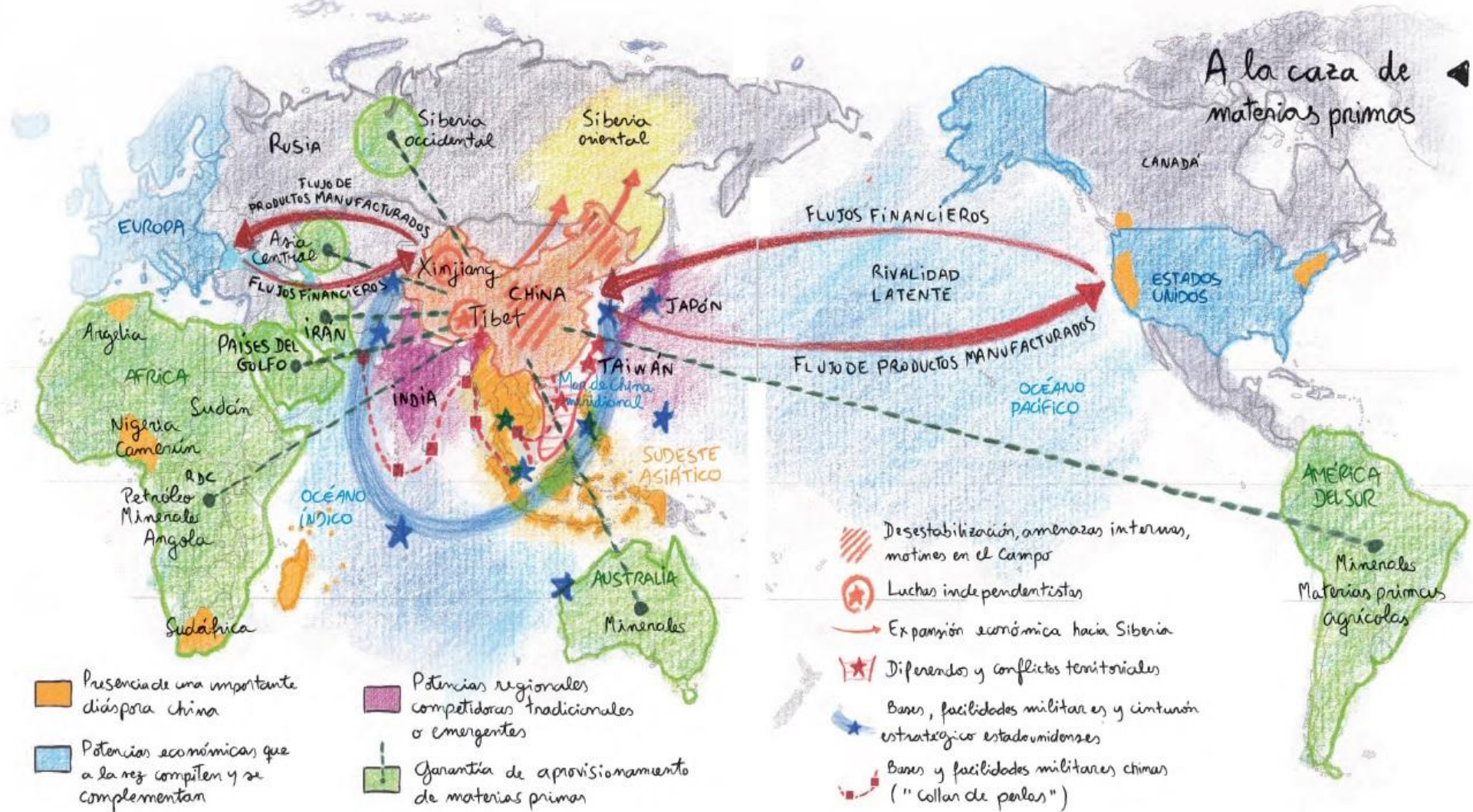
PREGUNTAS ORIENTADORAS (A partir de Augustowsky, G.)

- ★ DIFERIDAS:
 - ¿Con cuáles teorías del campo de la geopolítica podría vincularse este concepto de globalización? ¿Qué otras miradas coexisten?
 - ¿Qué procesos culturales han legitimado y construido esta división internacional del trabajo? ¿En qué ámbitos y a través de qué sectores sociales?

- ★ DE HIPÓTESIS: ¿Cuáles son los efectos territoriales, de la política exterior china, en el escenario latinoamericano? ¿Desde qué criterios podemos pensarlos y qué dimensiones o categorías podrían construir para organizarlos?

Una aspiradora mundial

Las necesidades de recursos energéticos, minerales y alimenticios de China se multiplican al ritmo vertiginoso de su crecimiento



A la caza de materias primas

PREGUNTAS ORIENTADORAS

(A partir de Augustowsky, G.)

- ★ DE HIPÓTESIS: ¿Cuáles podrían ser los impactos de la diáspora china en las regiones receptoras?
- ★ DE CREATIVIDAD: ¿Cuál es el criterio que subyace al título "una aspiradora mundial"? ¿Desde qué otras valoraciones del espacio (mundial) se pueden pensar las relaciones internacionales?
- ★ INTERDISCIPLINARES: ¿Qué aportes de otros espacios curriculares podrían ser una herramienta para argumentar la difusión espacial de la política exterior china?
- ★ EMOCIONALES:

El collar de perlas chino y collar de contención de EE.UU.



ACTIVIDADES POSIBLES

- Analizar la influencia de las condiciones naturales en las interacciones geopolíticas. ¿Dónde pero por qué?
- Identificar intersecciones entre lo natural y las dimensiones políticas. ¿Qué intereses son compatibles con las aspiraciones chinas? ¿Qué influencias tiene china en la política interna de sus socios comerciales?
- Construir variables que permitan comparar ambos cinturones o collares. ¿Con qué instrumentos? ¿En qué sentido podrían compararse?

POSIBLES CATEGORÍAS

CORREDORES

INTEGRACIÓN FÍSICA

□ TERRESTRE

COREA/TAIWÁN/ASEAN/NEPAL/BANGLADESH

Función: DESLOCALIZACIÓN INDUSTRIAL (Salarios/Diversificación/Competitividad) MERCADOS

TROYA I.E.D - Diáspora china

□ MARÍTIMO

SRI LANKA/MALDIVAS/YIBUTI/GRECIA/ISLANDIA/CHILE/NICARAGUA

Función: PROTEGER EXPORTACIONES CHINAS U.E [ENERGÍA]ÍNDICO **ÁFRICA CENTRAL**
ALIMENTO BASES MILITARES

Crisis Maquiladora

Coefficiente DEPENDENCIA





▣ GEOMORFOLOGÍA

Plataforma SÍNICA MESOCENOZOICO

GEOSINCLINAL YANSHAN y OROGENIA ALPINA

La inflexión SUR DEPRESIONES RELATIVAS

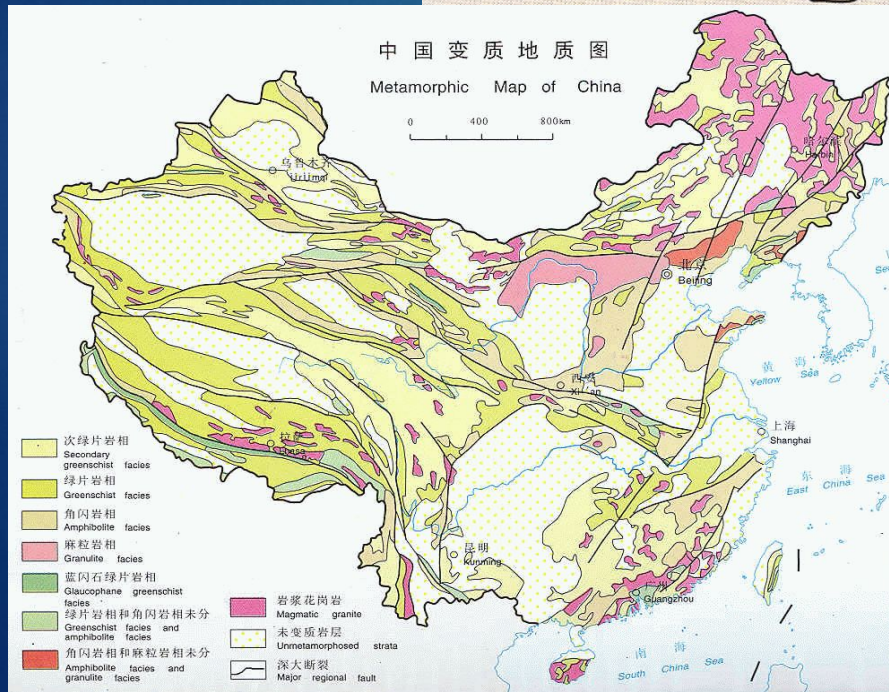
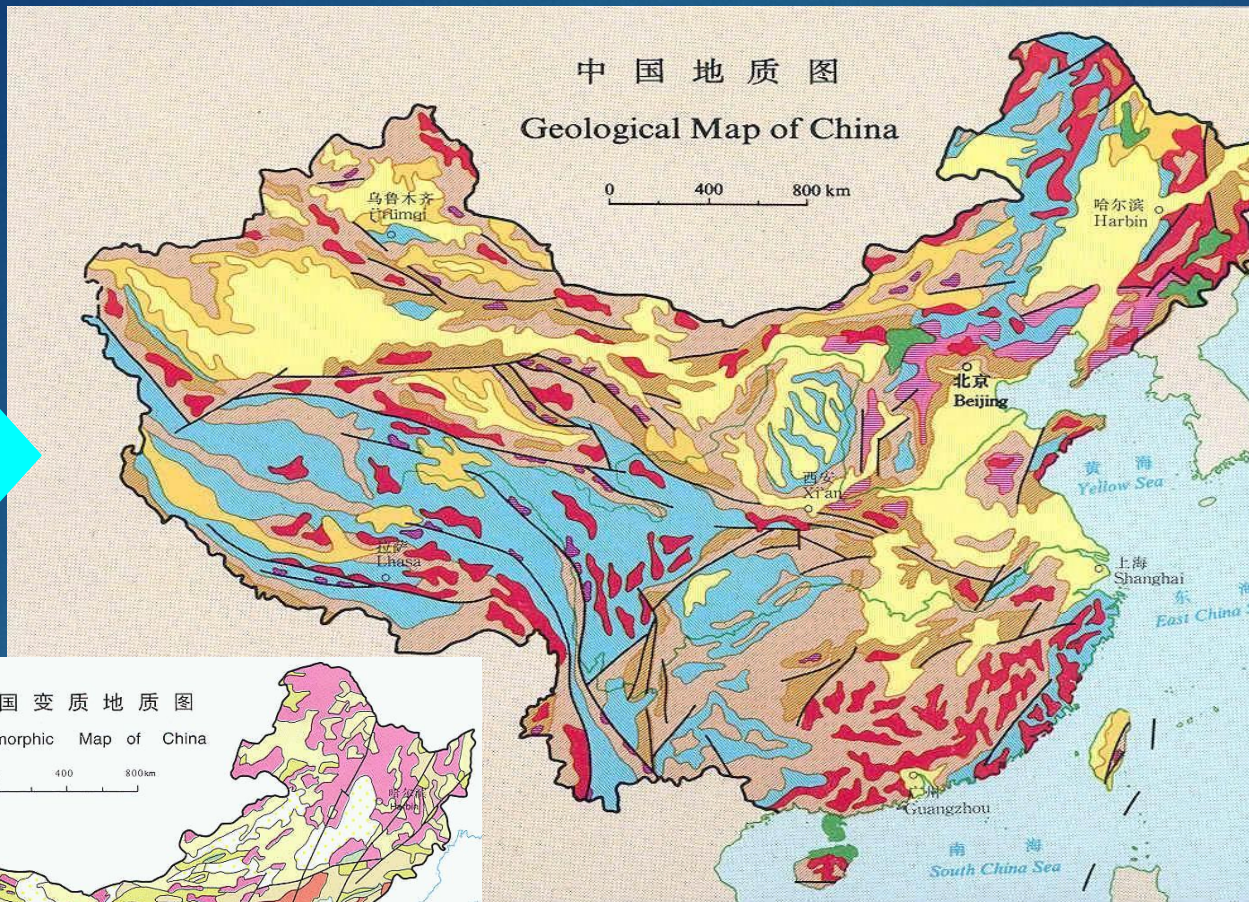
▣ CLIMA

4 Chinas Dominios BIOCLIMÁTICOS

Paralelo34 y Diagonal Fluvial / *Bosques*

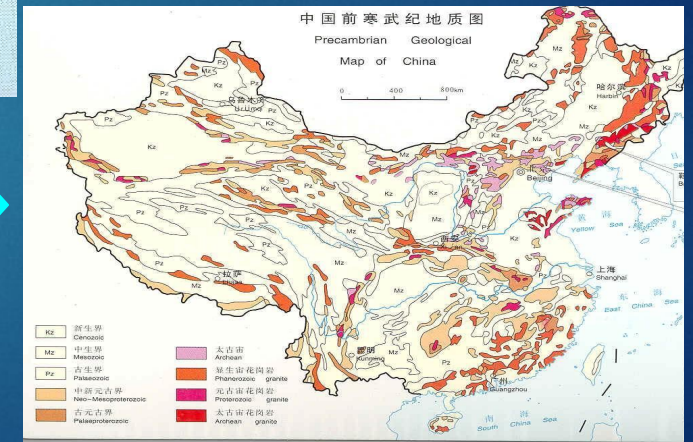
MONZÓN

La dirección de las fallas son perpendiculares a los esfuerzos de la corteza: Subducción Placa Filipina, presión sobre el Escudo Sínico y compresión de la Subplaca Índica

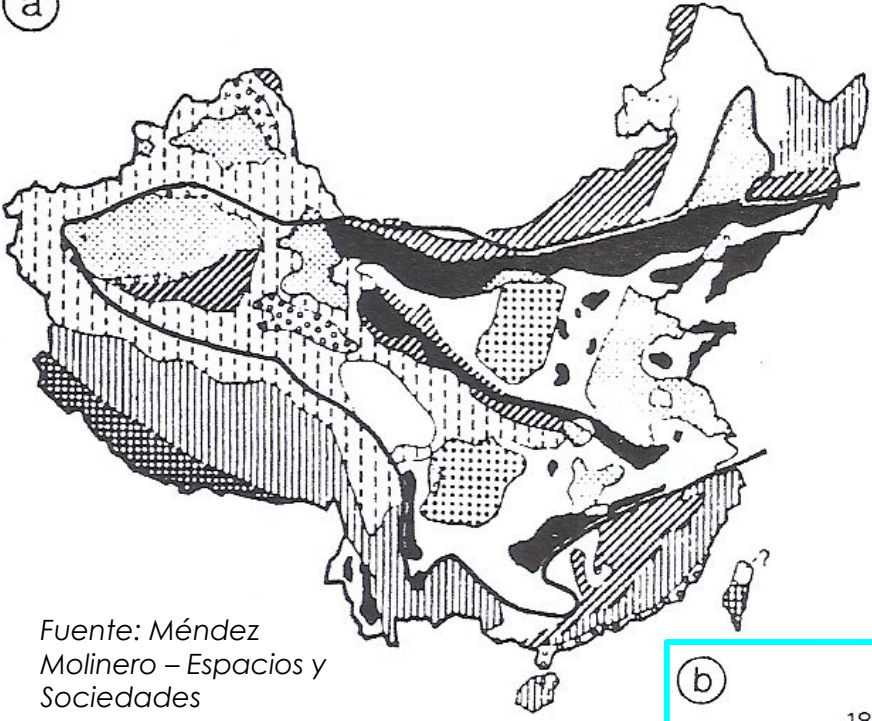


Composición de la roca. Afloraciones graníticas (Rocas metamórficas y silicatos) en zonas de compresión e inactivas.

Edades del relieve (Más claro a más oscuro - Más antiguo más joven)



a



- A. Plataforma sinica**
- Limite aproximado de la plataforma
 - Afloramientos de la plataforma o cobertura poco espesa
 - Plataforma plegada y deformada posteriormente
 - ▤ Cuenca secundaria
 - ▥ Cuenca terciaria y llanura costera
 - ▦ Cuenca y llanura cuaternarias
- B. Geosinclinales y plegamientos**
- ▧ Geosinclinales variscos y hercinianos
 - ▨ Geosinclinales caledonianos
 - ▩ Geosinclinal secundario de Yanshan
 - Geosinclinal terciario del Himalaya

Fuente: Méndez Molinero – Espacios y Sociedades



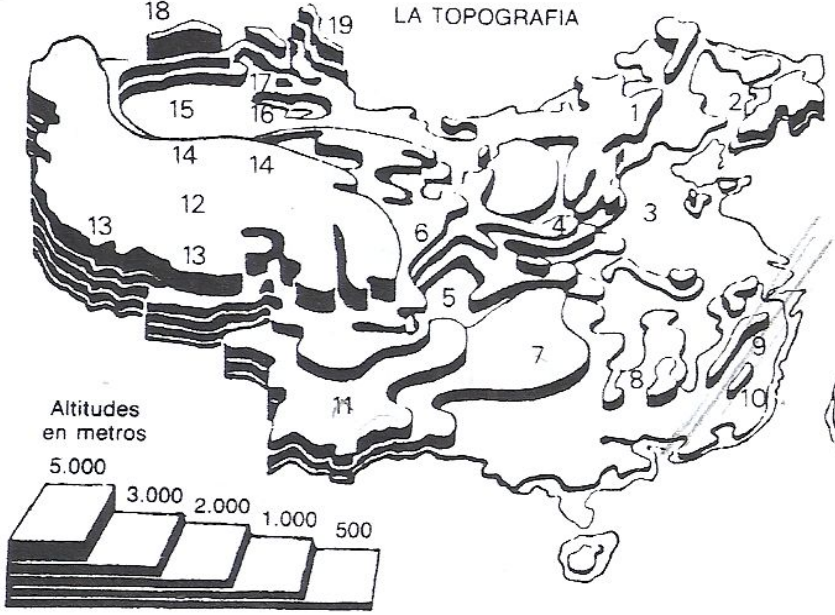
Tipos de rocas



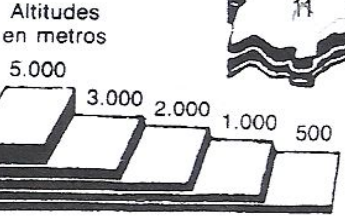
Evolución Geológica

- Jurásico – Geosinclinal YANSHAN TIBET, Mta. Yunnan y Dongshan
- Triásico – Tianshan, Kunlun
- Paleógeno – Himalayas y Cord. Asia Central

b



- LA TOPOGRAFIA
1. Gran Xingan
 2. Depresión manchú
 3. Gran llanura del Norte
 4. Qinlingshan
 5. Cuenca roja del Sichuán
 6. Montes Sichuán
 7. Meseta de Guizhou
 8. Nanlin
 9. Wuishan
 10. Donggongshan
 11. Meseta del Yunnan
 12. Tibet
 13. Himalaya
 14. Kunlun
 15. Depresión del Tarim
 16. Depresión del Turfán
 17. Depresión de Dzungaria
 18. Montes Celestes
 19. Montes Altai



Regiones geomorfológicas resultantes



Los sistemas 1, 4 y 7 marcan fundamentalmente la división entre la China poblada y la China deshabitada. Al centro, N y S, se encuentran las grandes llanuras: Manchuriense, Yang Tse, Amarilla y Xi-Jiang



China es un gran escudo precámbrico, con múltiples afloraciones, entre depósitos loésicos (al este).

Plegamientos hercínicos rejuvenecidos en el Terciario que han encerrado grandes depresiones relativas al norte, propiciando ambientes áridos y deshabitados al noroeste y noreste de la divisoria de la cuenca de los ríos amarillo y azul y al oeste, producto de las grandes alturas.

Al centro y sur se han formado llanuras aluviales cuya latitud y proximidad al mar modifican sustancialmente el clima y el suelo, propiciando bosques y selvas aptas para la vida humana y el desarrollo de actividades económicas.

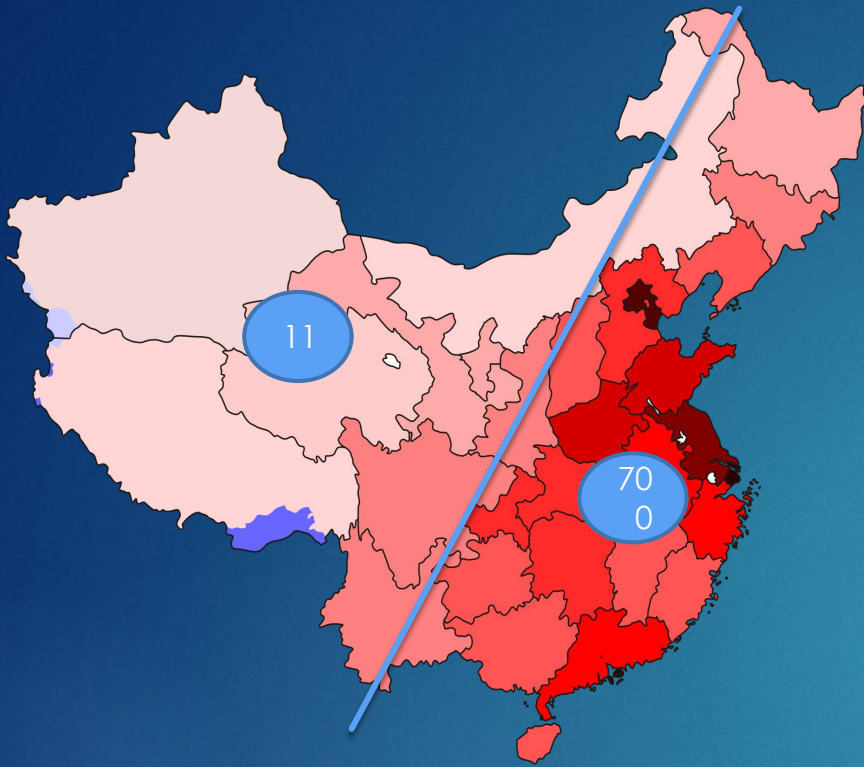
La traslación al norte y sur de Los Himalayas de la ZCIT modifican la trayectoria y posición de la corriente Jet de altura situándose los máximos pluviales en primavera (Monzón) y mínimos en otoño, debido a la influencia del Anticiclón de Siberia

PARA ARTICULAR SABERES

- ¿Cuál es la situación de la Plataforma Sínica (y otras regiones) en la dinámica de la litósfera, respecto de procesos geomorfológicos globales?
- ¿Qué relaciones pueden establecerse entre los distintos subsistemas naturales de China en las distintas escalas y niveles de interrelación?
- ¿Cómo operan estos factores naturales en la toma de decisiones de corte político? ¿Qué vínculos ha promovido, con quiénes y por qué razones?

PROCESOS SOCIALES

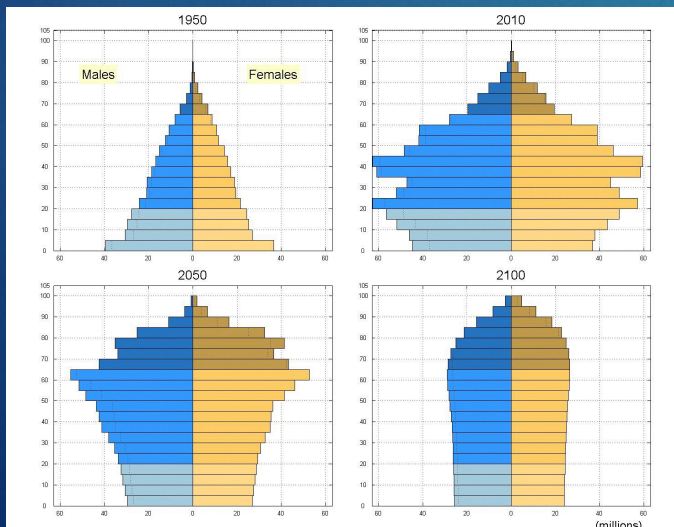
Desigualdades territoriales



| China Occidental | China Oriental |
|-------------------------------|-------------------------------------|
| Grandes alturas de relieve | Llanuras aluviales y colinas bajas |
| Ambientes áridos y desérticos | Suelos fértiles |
| Climas continentales | Dominios templados |
| Despoblada y baja densidad | Aglomeraciones urbanas concentradas |

PARA ARTICULAR SABERES

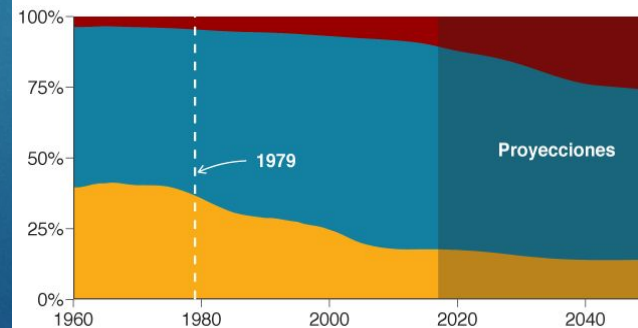
- FENÓMENOS DE CONCENTRACIÓN y DIFUSIÓN
- DETERMINISMO Y POSIBILISMO
- CONSTRUCCIÓN HISTÓRICA DEL ESPACIO CHINO (parangón con Argentina)
- MOVILIDAD DE LA POBLACIÓN. TENDENCIAS MUNDIALES Y REGIONALES. ÍNDICES
- PROCESOS URBANOS. Categorías para pensar los espacios en el marco de la globalización. Homogeneización. Conglomerados. Polos de producción.



Distribución de la población de China por grupo de edad

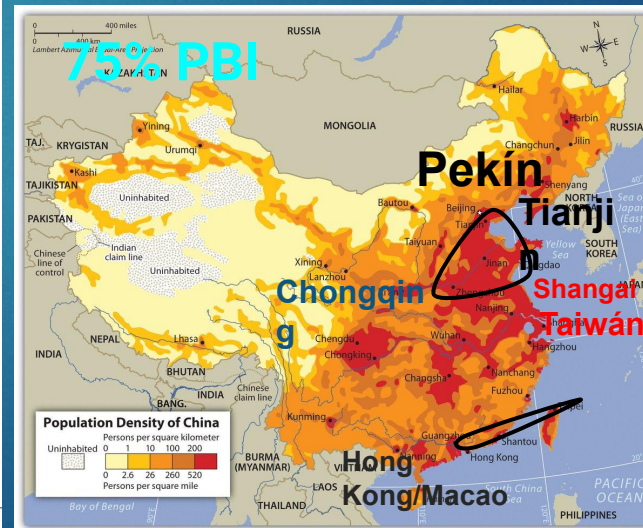
Proporción de la población total (1960-2050)

0-14 años 15-64 65+



Fuente: Banco Mundial

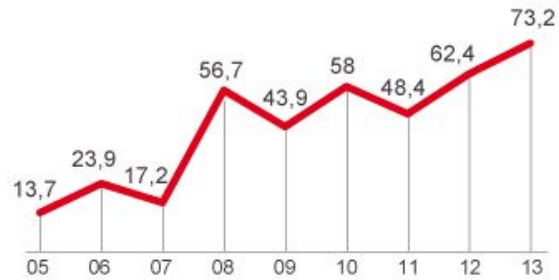
BBC



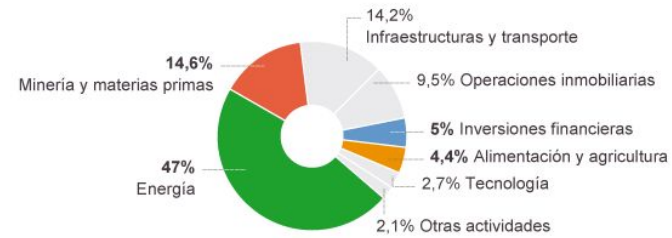
PROCESOS ECONÓMICOS

INVERSIONES DE CHINA EN EL EXTRANJERO

En miles de millones de dólares



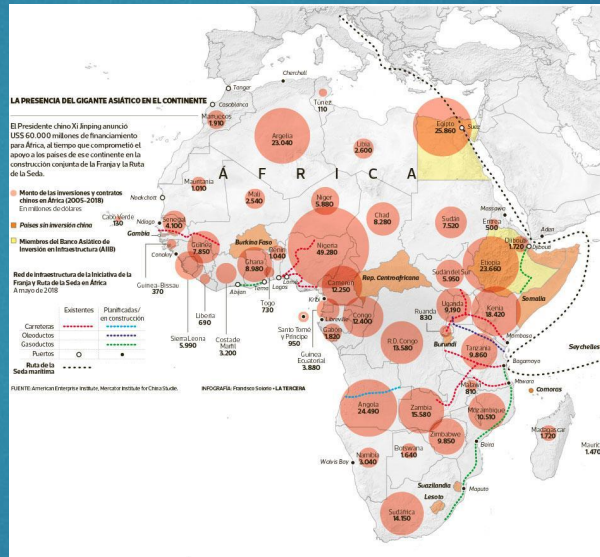
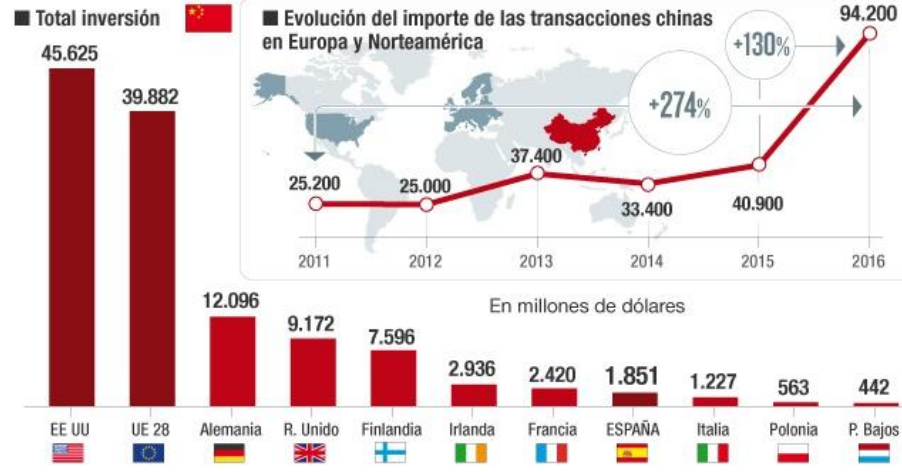
REPARTO DE LAS INVERSIONES (2005 Y 2013)



MINERÍA Y MATERIAS PRIMAS

Para satisfacer su demanda, China ha perforado los suelos de medio mundo en busca de minerales.

Inversión de China en el extranjero



PARA ARTICULAR SABERES

- **CONCENTRACIÓN DEL CAPITAL:** Inversiones y relaciones políticas. Negociaciones e intercambios
- **SECTORES "ESTRATÉGICOS"** ¿para qué? Valoraciones del ambiente. ÉTICA. Dinámicas globales del capital.
- **MERCADO.** Competencia. Procesos de desregulación.
- **PARADIGMAS CULTURALES.** Modernidad líquida, Acumulación por desposesión, Obsolescencia programada, Marketing, Grupos económicos y poder global.

LOS MAYORES INVERSORES EN EL EXTRANJERO EN 2013

En miles de millones de dólares

